



Kantoni i Cyrihut
Drejtoria e Drejtësisë dhe Punëve të Brendshme
Zyra e specializuar kantonale për çështjet e integrimit

Informacione për banorët e rinj nga jashtë shtetit



Informacione për banorët e rinj nga jashtë shtetit

Përmbajtja

- 03 Migrimi & e drejta për të huajt** ↗
- 03 Regjistrimi në vendbanim**
- 03 Importimi / malli i shpërnguljes**
- 03 Ligji për të huajt**

- 03 Të mësuarit & arsimit** ↗
- 03 Shkolla popullore**
- 03 Gjimnazi**
- 03 Shkollat private**

- 03 Familja** ↗
- 03 Kujdesi për fëmijët**
- 03 Shtesat familjare**

- 04 Banimi** ↗
- 04 Kërkesa për banesat**
- 04 Sigurimi i sendeve shtëpiake / sigurimi privat për përgjegjësinë ligjore**
- 04 Fqinjat dhe fqinjët**
- 04 Rregullorja e shtëpisë**
- 04 TV, telefoni, interneti, telefonia celulare, tarifat për marrjen**
- 04 Tarifat për energji elektrike dhe ujë**
- 04 Heqja e mbeturinave**

- 04 Kurse të gjermanishtes & ofertat për integrim** ↗
- 04 Kurse të gjermanishtes**
- 04 Oferta për integrim në vendbanim**

- 05 Puna** ↗
- 05 Llogaria bankare**
- 05 Njohja e diplomave të huaja**
- 05 Zgjedhja e profesionit për të rinjtë dhe të rejtat**

- 05 Shëndeti** ↗
- 05 Raste urgjente**
- 05 Sigurimi shëndetësor**
- 05 Sigurimi ndaj aksidenteve**
- 05 Farmacia**
- 05 Mjeku i shtëpisë / Qendrat ,HMO‘**

- 06 Koha e lirë** ↗
- 06 Aktivitetet e firmës**
- 06 Institucionet dhe shoqatat**



- 06 Mobiliteti** ↗
- 06 Zhdoganimi i makinës**
- 06 Patenta**
- 06 Targat e makinës**
- 06 Sigurimi i automjetit**
- 06 Qarkullimi rrugor**
- 06 Vinjeta për autostradën**
- 06 Mjetet e transportit publik**

- 07 Sigurimet shoqërore** ↗

- 07 Taksat** ↗
- 07 Tatimi në burim**

- 07 Historia, kultura & politika** ↗

- 08 Lista e kontrollimit pas ardhjes**

Informacione për banorët e rinj nga jashtë shtetit

Migrimi & e drejta për të huajt ↗

Regjistrimi në vendbanim

Regjistrohuni brenda 14 ditëve pas ardhjes tek zyra juaj e regjistrimit të banorëve në vendbanimin tuaj të re. Ju keni nevojë për dokumentet e mëposhtme: pasaportën ose kartën e identitetit, certifikatën e lindjes, certifikatën e martesës, kontratën e punës dhe kontratën e qirasë. Qytetarët dhe qytetarët e shteteve të BE-së ose EFTA-së kanë mundësi që të marrin me vete për letërnjoftimin për të huajt fotografi të të gjithë anëtarëve të familjes. Për banorët e rinj nga kombe të tjera për lëshimin e letërnjoftimit për të huajt është kompetente zyra e migracionit të kantonit të Cyrihut.

Importimi / malli i shpërnguljes

Në rastin e zhvendosjes së vendbanimit tuaj në Zvicër ju mund të importoni pa taksë në Zvicër sendet tuaja shtëpiake, kafshët tuaja shtëpiake ose makinën tuaj. Pika e doganës hyrëse ka nevojë për formularin e plotësuar të aplikimit «18.44 Übersiedlungsgut».

Ligji për të huajt

Ligji federal për të huajat dhe të huajt është një ligj federal zviceran, i cili e rregullon që prej dt. 1 janar 2008 qëndrimin si dhe bashkimin familjar të të huajve në Zvicër. Përveç kësaj ai e rregullon nxitjen e integritit të të huajve.

Të mësuarit & arsimit ↗

Shkolla popullore

Shkolla popullore është një shkollë publike dhe është falas. Në Zvicër janë kantonet përgjegjëse për shkollën popullore. Në kantonin e Cyrihut fëmijët që në moshën katër vjeç e ndjekin kopshtin e fëmijëve (2 vjet). Ky është i detyrueshëm. Pastaj vijojnë shkolla primare (klasa e 1-rë - 6-të) dhe shkolla sekondare (klasa e 7-të - 9-të).

Gjimnazi

Provimi për gjimnazin mund të bëhet në klasën e 6-të ose në shkollën sekondare. Profilët arsimore të gjimnazeve çojnë në një dëftesë zvicerane të maturës, e cila jep të drejtën për studimet në universitetet dhe shkollat e larta të specializuara si dhe në shkollat e larta teknike të federatës.

Shkollat private

Prindërit janë të lirë që të zgjedhin një shkollë private për fëmijët e tyre. Shkolla private janë me detyrim pagese. Nëse fëmija juaj ndjek një shkollë private, ju e keni detyrën që t'ia njoftoni atë administratës shkollore të vendbanimit tuaj.

Familja ↗

Kujdesi për fëmijët

Për fëmijët në moshën parashkollore mund të kujdeset në një çerdhe fëmijësh (qendër e kujdesit ditor për fëmijë). Fëmijët e kopshteve dhe shkollave e kanë mundësinë që të shkojnë në një strehë ditore. Shumë shkolla primare kanë edhe dreka për fëmijët). Të gjitha ofertat e përkujdesjes janë me detyrim pagese. Në shumë vendbanime kontributet e prindërve llogariten në bazë të të ardhurave të tyre dhe të kushteve të tyre financiare. Merrni kontakt me një çerdhe fëmijësh ose me një shkollë primare të vendbanimit tuaj dhe sqaroni disponueshmërinë dhe shpenzimet.

Shtesat familjare

Të gjithë punëmarrësit dhe të vetëpunësuarit, të cilët banojnë në Zvicër, kanë të drejtë për shtesa familjare. Për fëmijë deri në moshën 16 vjeç ju merrni një shtesë fëmijësh prej 200 frangash për fëmijë në muaj. Për fëmijë nga 16 deri në 25 vjeç, të cilët bëjnë një shkollim, ju merrni një shtesë prej 250 frangash për fëmijë në muaj. Ju duhet të paraqisni tek punëdhënësi juaj një kërkesë për shtesat familjare. Sqaroni gjithashtu nëse ju keni të drejtë për shtesat fëmijërore edhe për fëmijët tuaj që jetojnë jashtë vendit.



Informacione për banorët e rinj nga jashtë shtetit

Banimi ↗

Kërkesa për banesat

Ju mund të kërkonti një banesë në gazetatat ditore ose nëpërmjet një portali të internetit. Nëse ju gjeni një banesë të përshtatshme, caktoni një termin për ta vizituar. Shpesh herë të dhënat mbi terminet e vizitave janë përmendur në njoftim. Nëse banesa iu përgjigjet nevojave tuaja, atëherë plotësoni në vend një formular regjistrimi. Qiradhënësi ose administrata vendos mbi dhënie e një banese me qira. Në zonën e Cyrihut ka pak banesa të lira, prandaj është e këshillueshme që të zgjerohet kërkesa mundësisht në shumë vendbanime.

Sigurimi i sendeve shtëpiake / sigurimi privat për përgjegjësinë ligjore

Sigurimi i sendeve shtëpiake dhe sigurimi privat për përgjegjësinë ligjore nuk janë të detyrueshme në Zvicër, por të këshillueshme. Sigurimi i sendeve shtëpiake merr përsipër në kuadrin e shumës së siguruar dëmet në orenditë shtëpiake, të cilat shkaktohen nga zjarri, uji, ngjarje elementare, vjedhja dhe thyerja e xhamit. Sigurimi privat për përgjegjësinë ligjore merr përsipër dëmet materiale dhe të personave, të cilat shkaktohen nga personi i siguruar.

Fqinjtat dhe fqinjët

Prezantohuni pas hyrjes suaj në banesën e re tek fqinjtat dhe fqinjët, kjo çmohet dhe ju hap shumë dyer.

Rregullorja e shtëpisë

Rregullat e rregullores së shtëpisë si qetësia e natës, pushimi i drekës, shfrytëzimi i vendeve të përbashkëta (hyrja, kafazi i shkalleve, ambienti i larjes etj.) janë përcaktuar në rregulloren e shtëpisë.

TV, telefoni, interneti, telefonia celulare, tarifat për marrjen

Regjistrohuni tek një ofrues për TV, telefon, internet dhe telefoni celulare. Për këtë ju nevojitet një letërnjoftim dhe leja juaj e qëndrimit. Ofrues të mëdhenj në Zvicër janë Swisscom, Sunrise, Cablecom dhe Orange. Në Zvicër çdo ekonomi familjare paguan tarifa për marrjen e programeve të radios dhe atyre televizive. Për këtë regjistrohuni tek Billag SA.

Tarifa për energji elektrike dhe ujë

Für Strom, Wasser und Abwasser erhalten Sie eine Rechnung von den Versorgungsbetrieben.

Heqja e mbeturinave

Mbeturinat hiqen në mënyrë të ndarë. Pikat e shitjes marrin shishe PET, baterie dhe ambalazhime prej plastiku. Në komunat ka vendgrumbullime në të cilat mund të hiqni shishe xhami, kanoçe prej alumini dhe lëndë të tjera të vjetra. Letra dhe kartoni merren në termine të caktuara para shtëpisë. Mbeturinat e mbetura hiqen në thasë mbeturinash me detyrim pagese. Këto thasë të mbeturinave i merrni në arkën e supermarketeve ose tek sporteli i postës. Shumë komuna dërgojnë një 'kalendër të mbeturinave' me datat dhe kohët e sakta të grumbullimeve.

Kurse të gjermanishtes & ofertat për integrim ↗

Kurse të gjermanishtes

Pyesni të njohurit ose kolegët e punës nëse ata mund t'ju rekomandojnë një shkollë për kursin tuaj të gjermanishtes. Zyra e integritit e komunës suaj mund t'ju këshillojë në kërkimin e ofertës përshtatëse. Në shumë komuna ka kurse të subvencionuara të gjermanishtes me përkujdesje pa pagesë për fëmijë.



Oferta për integrim në vendbanim

Interesohuni tek administrata e komunës për ofertat për integrim në vendbanimin tuaj. Shumë prej këtyre ofertave orientohen në mënyrë të veçantë në fëmijët dhe familjet. Është me rëndësi që ju dhe fëmijët tuaj të vihen shpejt në kontakt me gjuhën e ambientit tuaj.

Informacione për banorët e rinj nga jashtë shtetit

Puna ↗

Llogaria bankare

Në Zvicër paga transferohet direkt në një llogari. Ju mund të hapni një llogari tek një bankë ose tek posta. Për këtë ju nevojitet një letërnojftim dhe leja juaj e qëndrimit.

Njohja e diplomave të huaja

Diploma të huaja mund të njihen nga një autoritet ose institucion. Sipas profesionit ka autoritete të tjera që janë kompetente për njohjen.

Zgjedhja e profesionit për të rinjtë dhe të rejtat

Këshilltaret dhe këshilltarët e profesionit mbështetin nxënëset dhe nxënësit në zgjedhjen e tyre të profesionit. Për këshillimin individual nevojitet një regjistrim tek qendra rajonale e informacionit për profesionet 'BIZ'.

Shëndeti ↗

Raste urgjente

Në raste urgjente ju mund të thërrisni një ambulancë ose mund të shkoni direkt në urgjencën e një spitali.

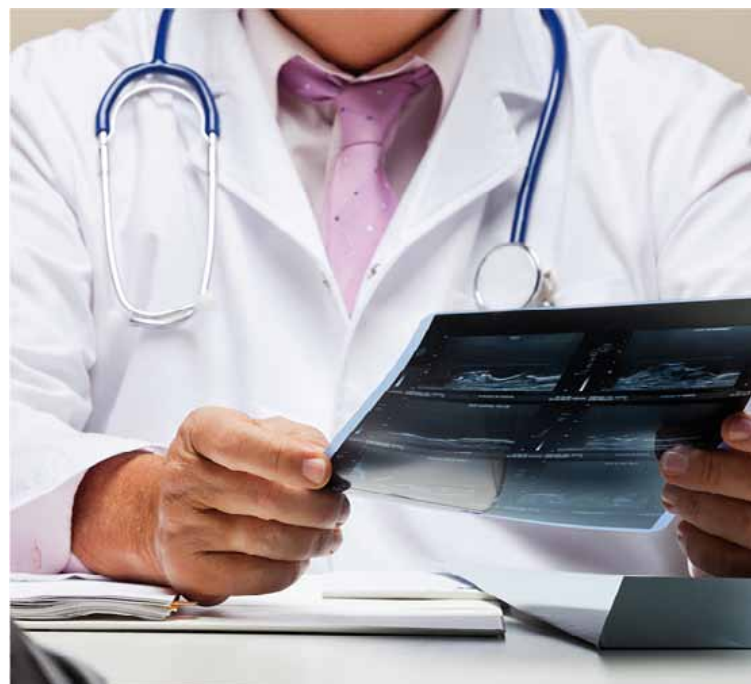
- Policia 117
- Zjarrfikëset 118
- Autoambulanca 144
- Helmimi 145

Sigurimi shëndetësor

Të gjithë personat që jetojnë në Zvicër duhet të lidhen një sigurim shëndetësor. Në Zvicër ka mbi 80 arka të sigurimeve shëndetësore, të cilat në sigurimin bazë ofrojnë të njëjtat shërbimet. Lidhni sa më shpejt që të jetë e mundur një kontratë, sepse ju e paguani primen që nga muaji i ardhjes, edhe kur kontrata e sigurimit lidhet me vonë. Brenda tre muajve duhet të paraqitet një dëshmi mbi sigurimin shëndetësor tek zyra e regjistrimit të banorëve të komunës suaj. Persona që jetojnë me mundësi modeste financiare kanë të drejtë për reduktimin e primeve të arkës shëndetësore.

Sigurimi ndaj aksidenteve

Nëpunës me një orar javor të punës prej të paktën 8 orësh janë siguruar automatikisht nëpërmjet punëdhënësit ndaj aksidenteve gjatë ushtrimit të profesionit ose jashtë punës. Të vetëpunësuarit dhe persona jo të punësuar (p.sh. shtëpiakët dhe shtëpiakët, fëmijë, studentë, pensioniste dhe pensionistë) sigurohen ndaj aksidenteve në kuadrin e sigurimit të tyre të detyrueshme ndaj aksidenteve.



Farmacia

Farmaciste dhe farmacistë janë persona të mirëkualifikuarë të specializuar, të cilët mund t'ju këshillojnë në rast të një sëmundjeje, mund t'ju rekomandojnë një medikament ose mund t'ju referojnë tek një mjek.

Mjeku i shtëpisë / Qendrat ,HMO'

Mjeket e shtëpisë dhe mjekët e shtëpisë janë kompetentë për përkujdesjen mjekësore bazë dhe, si rregull, pika e parë e kontaktit në rast të sëmundjes ose aksidentit. Sipas arkës shëndetësore me të cilën keni lidhur një kontratë, ju duhet të thërrisni fillimisht informacionin telefonik të arkës suaj shëndetësore ose duhet të shkoni në qendrën ,HMO' të arkës suaj shëndetësore. ,HMO' është një model të sigurimit shëndetësor në të cilin të siguruarit detyrohen që në rast të sëmundjes të shkojnë gjithmonë fillimisht tek një mjek të caktuar ose tek qendra ,HMO' e arkës shëndetësore.

Informacione për banorët e rinj nga jashtë shtetit

Koha e lirë ↗

Aktivitetet e firmës

Interesohuni tek koleget dhe kolegët e punës për aktivitetet e tyre gjatë kohës së lirë. Vizitoni aktivitetet në kohën e lirë që organizohen nga punëdhënësi juaj.

Institucionet dhe shoqatat

Ndoshta ka në vendbanimin tuaj një bibliotekë, një qendër familjare ose kulturore. Vizitoni këto vende për t' u takuar atje me banorë dhe banorë të vendbanimit tuaj. Një mundësi tjetër për t' u njohur me njerëz dhe për t' u integruar në shoqëri, është aderimi në një shoqatë sportive ose kulturore. Pyesni tek administrata e komunës për listën e shoqatave. Ju mund të aderoni edhe në shoqatat në një komunë tjetër.



Mobiliteti ↗

Zhdoganimi i makinës

Automjete i përkasin mallrave të shpërnguljes dhe vlerësohen pa taksë. Zyrës doganore duhet t' i paraqiten: dokumenti i automjetit, letrat e qëndrimit, formulari i aplikimit «18.44 Übersiedlungsgut».

Patenta e shoferit

Brenda një viti ju duhet ta ndërroni patentën e huaj në një patentë zvicerane. Me formularin e plotësuar të kërkesës, patentën tuaj të huaj dhe lejen tuaj të qëndrimit ju mund të shkoni tek zyra e qarkullimit rrugor ose tek zyra e regjistrimit të banorëve të vendbanimit tuaj. Interesohuni nëse ju duhet të kryeni një udhëtim kontrolli. Të gjithë qytetarët dhe qytetarët e BE-së janë të çliruar nga ky udhëtim kontrolli.

Targat e makinës

Ndërrimi i targave duhet të bëhet brenda një viti. Regjistrohuni tek zyra e qarkullimit rrugor për një kontroll të automjetit. Përveç kësaj ju keni nevojë për patentën origjinale zvicerane dhe dëshminë e sigurimit zviceran të automjeteve.

Sigurimi i automjetit

Të gjitha automjetet e regjistruara në Zvicër duhet të kenë një sigurim për përgjegjësinë ligjore..

Qarkullimi rrugor

Në autostradë vlejnë në përgjithësi 120 km/h, në rrugë automobilistike 100 km/h, në rrogë kryesorë dhe dytësore jashtë vendbanimeve 80 km/h dhe brenda vendbanimeve 50 km/h. Në të gjitha rrugët ekziston trafik në krah të djathtë. Në rast të një rrethi qarkullimi ka përparësi automjeti në rreth. Rregullat e qarkullimit dhe udhëzimet për shpejtësi duhet të respektohen. Policia kryen shumë kontrolle.

Vinjeta për autostradën

Në autostradë ju keni nevojë për një vinjetë autostrade. Ajo kushton 40 franga dhe duhet të vendoset jo më vonë sesa më dt. 31 janar të vitit të re në mënyrë korrekte në xhamin e përparmë.

Mjete të transportit publik

Hekurudhat Federale Zvicerane SBB transportojnë ditë për ditë më shumë se një milion udhëtarë në rrjetin e tyre të shinave. Në lidhjen e qarkullimit të Cyrihut ZVV janë bashkuar të gjitha ndërmarrjet e qarkullimit publik në kantonin e Cyrihut. Territori i ZVV është i ndarë me zona. Brenda zonave të prera dhe vlefshmërisë së së biletës suaj ju mund të përdorni të gjitha mjetet e qarkullimit publik.

Informacione për banorët e rinj nga jashtë shtetit

Sigurimet shoqërore ↗

Sistemi zviceran i sigurimeve shoqërore bazohet në tre shtylla: Shtyllës së parë i përkasin sigurimi për pleqërinë dhe për të pasjetuarit AHV dhe sigurimi për invaliditetin IV. AHV zëvendëson një pjesë të të ardhurave nga puna në rast të pleqërisë dhe vdekjes së një punëmarrësi. Sigurimi i invaliditetit IV paguan një pension në rast të një kufizimi të shkaktuar nga gjendja e shëndetit. Shtylla e dytë është përkujdesja profesionale BVG (Arka pensionale). Të gjithë punëmarrëset dhe punëmarrësit me të ardhura vjetore prej të paktën 21'060 franga (Gjendja: 1.1.2013) janë të siguruar në mënyrë të detyrueshme. Përkujdesja profesionale duhet t' u mundësojë të moshuarve, të pasjetuarve dhe invalidëve, së bashku me pensionin e AHV-së, vazhdimin e të jetuarit të zakonshëm. Me shtyllën e tretë (përkujdesja private) ju mund të kurseni vullnetarisht në mënyrë individuale për pensionin e pleqërisë. Një sigurim i tillë privat shërben që të mundësi vazhdimin e standardit të deritanishëm të jetesës.



Taksat ↗

Tatimi në burim

Punëmarrësve të huaj me lejen e qëndrimit B u hiqen taksat direkt nga paga (tatim në burim). Nëse ju fitoni më shumë se 120'000 franga bruto, atëherë ju duhet të paraqisni gjithashtu një deklaratë fiskale. Tatimi në burim që ju keni paguar tashmë ju llogaritet. Fletë udhëzimi në gjuhë të ndryshme gjeni në internet.

Historia, kultura & politika ↗

Në Zvicër flitet gjermanisht, italisht, frëngjisht dhe retro-romanisht. Krahas gjuhës ndryshojnë edhe mentalitetet e banorëve të pjesëve të ndryshme të vendit. Në Zvicër i jepet shumë rëndësi rendit dhe përpikmërisë. Shumë gjëra vërtetohen me shkrim, është e rëndësishme që dokumentet të rruhen në mënyrë të rregullt. Mirësjellje dhe respekt janë veti që zviceranet dhe zviceranët i vlerësojnë shumë. Që të funksionojë bashkëjetesa respektohen udhëzimet dhe rregullat. Zvicra është një demokraci gjysmë direkte dhe e ndarë në 26 kantone.

Të gjitha të dhënat janë pa garanci.

Informacione për banorët e rinj nga jashtë shtetit



Lista e kontrollimit pas ardhjes

Menjëherë pas ardhjes

- Regjistrimi në një kurs të gjermanishtes
- Regjistrimi në zyrën e regjistrimit të banorëve të vendbanimit tuaj
- Zhdoganimi i mallrave të shpërnguljes
- Regjistrimi i fëmijëve në shkollë
- Lidhja e një kontrate të sigurisë shëndetësore dhe ndaj aksidenteve
- Hapja e një llogarie tek banka ose posta

Brenda muajve të parë

- Dorëzimi i dëshmisë së sigurimit shëndetësor në zyrën e regjistrimit të banorëve
- Sqarimi i shtesave për fëmijë që jetojnë jashtë vendit
- Regjistrimi i telefonit, televizorit, internetit dhe celularit
- Regjistrimi i tarifave të marrjes së televizorit dhe radios

Brenda një viti

- Ndërrimi i patentës
- Lidhja e një kontrate të sigurimit për automjetin
- Kontrolli i automjetit
- Ndërrimi i targave të makinës

Rekomandohet

- Sigurimi i sendeve shtëpiake
- Sigurimi privat për përgjegjësinë ligjore
- Sigurimi i mbrojtjes juridike
- Sqarimi i të drejtës për reduktimin e primeve

Hollësitrat gjeni në këtë broshurë dhe në faqen e internetit

www.integration.zh.ch

Kantonale Fachstelle für Integrationsfragen

Neumühlequai 10
Postfach
8090 Zürich

Telefon 043 259 25 31
E-Mail integration@ji.zh.ch
www.integration.zh.ch